



DUPROCIM

Document Únic de Protecció Civil Municipal de CAMARLES



Sol·licitant
Ajuntament de CAMARLES (Baix Ebre)

Data
Octubre de 2018

Expedient: **8004330008-2017-0000375**
Clau: **2017-000375**

Redacció: **Enginyeria i Medi Ambient S.L.**
Servei: **Medi Ambient, Salut Pública, Enginyeria Municipal i
Territori**

DOCUMENT ÚNIC DE PROTECCIÓ
CIVIL MUNICIPAL DE
CAMARLES

1. Document 1. Generalitats i Organització Municipal

1.1. Introducció, normativa i disposicions legals

El Document Únic de Protecció Civil Municipal és el document que estableix el marc orgànic i funcional previst per a un municipi, amb l'objecte de prevenir i controlar els riscos sobre les persones i els béns i donar resposta adequada a les possibles situacions d'emergència del municipi, sota responsabilitat del titular del pla i garantint la integració d'aquestes actuacions amb el sistema autonòmic de protecció civil.

Degut a que CAMARLES és una població amb riscos i d'acord amb la Llei 4/1997 de protecció civil de Catalunya, l'Ajuntament resta obligat a elaborar i implantar el Pla de protecció civil municipal, del qual aquest document n'és la base.

D'altra banda, el Document Únic de Protecció Civil Municipal, s'ha realitzat, a banda del Decret 155/2014, de 25 de novembre, pel qual s'aprova el contingut mínim per a l'elaboració i homologació dels plans de protecció civil municipal i s'estableix el procediment per a la seva tramitació conjunta, d'acord amb les disposicions legals, Plans d'emergència i normativa que es descriu a continuació:

A nivell municipal:

- INUNCAT
- PROCICAT EMBASSAMENT FLIX
- TRANSCAT
- VENTCAT
- PLASEQCAT

A nivell autonòmic:

- Decret 161/1995, de 16 de maig, pel qual s'aprova el Pla de protecció civil de Catalunya (PROCICAT).
- Acord GOV/14/2015, de 10 de febrer, pel qual s'aprova la revisió del Pla especial d'emergències per inundacions de Catalunya (INUNCAT).
- Acord GOV/29/2015, de 3 de març, pel qual s'aprova la revisió del Pla especial d'emergència exterior del sector químic de Catalunya (PLASEQCAT).
- Acord GOV/132/2014, de 30 de setembre, pel qual s'aprova la revisió del Pla especial d'emergències per accidents en el transport de mercaderies perilloses per carretera i ferrocarril a Catalunya (TRANSCAT).
- ACORD GOV/115/2017, d'1 d'agost, pel qual s'aprova el Pla especial d'emergències per risc de vent a Catalunya (VENTCAT).

1.2. Dades generals del municipi

1.2.1. IDENTIFICACIÓ DEL MUNICIPI

NOM MUNICIPI	CAMARLES	
COMARCA	BAIX EBRE	
PROVÍNCIA	TARRAGONA	
SUPERFÍCIE TOTAL	25,16 km2	
POBLACIÓ	3.270 hab (2017)	
DENSITAT POBLACIÓ	130 hab/km2	

1.2.2. SITUACIÓ GEOGRÀFICA

	TELÈFON AJUNTAMENT	TELÈFON POLICIA LOCAL	UBICACIÓ
TORTOSA	977 58 58 00	977 44 86 22	Plaça d'Espanya, 1
EL PERELLÓ	977 49 00 07	630 157 147 Guàrdia municipal	Lluís Companys,2
L'AMPOLLA	977 46 00 18	616 448 446	Plaça Manel Ferré, 3
DELTEBRE	977 489 309	977 487 100	Plaça 20 de Maig, s/n
L'ALDEA	977 45 00 12	619 780 325	Av. Catalunya, s/n

1.2.3. DADES DE POBLACIÓ

DADES DE POBLACIÓ	
POBLACIÓ TOTAL	3.270 hab
VARIACIÓ POBLACIÓ ESTACIONAL MITJANA	Inapreciable

1.2.4. INFRAESTRUCTURES I VIES DE COMUNICACIÓ

INFRAESTRUCTURES I VIES DE COMUNICACIÓ			
CARRETERA / AUTOPISTA	TITULARITAT	PUNTS QUILOMÈTRICS (FRONTERERS)	PONTS I TÚNELS
AP-7	Estat	313-316	
N-340	Estat	1090-1093	
C-203	Generalitat	0-3	
TV-3409	Diputació de Tarragona	0-3	
TV-3401	Diputació de Tarragona	4-5	
NOM CAMÍ	PRIMARI ¹ (>5 m)	SECUNDARI (entre 3 i 5 m)	ASFALTAT (SI / NO)
Camí de la Mallada	X		Si
Camí de les Comes	X		Si
Camí del Pla del Bif	X		Si
Camí del Filato	X		Si
LÍNIA DE FERROCARRIL	CARACTERÍSTIQUES	ESTACIONS	PONTS I TÚNELS (PUNT QUILOMÈTRIC)
FFCC Barcelona-Tortosa	Doble via Mercaderies i passatgers	Si	Pont barranc de Camarles Pont Lligallo del Roig

¹ Segons el Pla INFOCAT:

Camins primaris: camins que tenen una amplada mínima de 5 m i que permeten el pas creuat de vehicles de tipus bomba rural pesada (BRP).

Camins secundaris: camins i pistes forestals entre 3 i 5 m d'amplada amb sobre-amples disposats cada 100-150 m que permeten el pas creuat de vehicles de tipus bomba rural pesada (BRP).

Camins terciaris: camins i pistes forestals que no permeten el pas creuat de camions tipus BRP i que tampoc no disposen de sobre-amples cada 100-150 metres.

1.2.5. SERVEIS BÀSICS

LÍNIA DE GASIFICACIÓ	COMPANYIA	CARACTERÍSTIQUES DEL TRANSPORT
TGNA-CAST	Estat	Soterrat

LÍNIA ELÈCTRICA	TENSIÓ	COMPANYIA	AFECTA LA MASSA FORESTAL? (S/N)
MAT	380 kw	ENHER	No

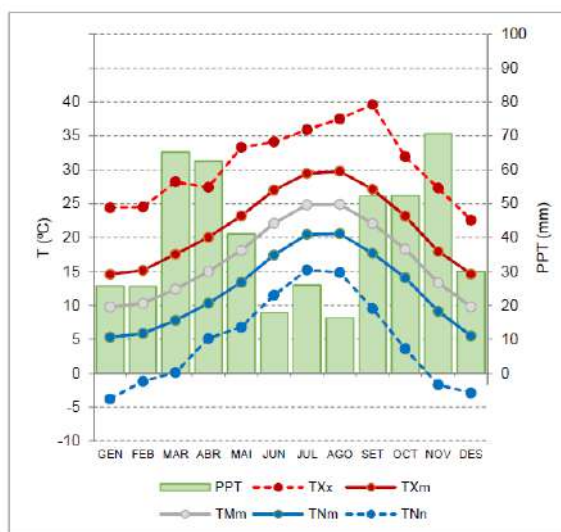
La companyia responsable de la xarxa d'aigua potable és Aigües de Catalunya

1.2.6. CLIMATOLOGIA

L'ALDEA

*Normals climàtiques
(període de referència 2007-2016)*

X UTM: 298826
Y UTM: 4515900
Altura: 62
Comarca: Baix Ebre



1.2.7. OROGRAFIA I HIDROLOGIA

ALTITUD MÀXIMA	218 m
ALTITUD MÀXIMA AMB POBLACIÓ / INFRAESTRUCTURES	26 m
ALTITUD MÍNIMA	0,2 m
ALTITUD MÍNIMA AMB POBLACIÓ / INFRAESTRUCTURES	2,2 m
ALTITUD DEL NUCLI URBÀ	8,2 m
TORRENTS A DESTACAR	Vinaixarop; Granadella; Ulldellops
CANALS	Canal nou de Camarles

1.3. Organització municipal de protecció civil

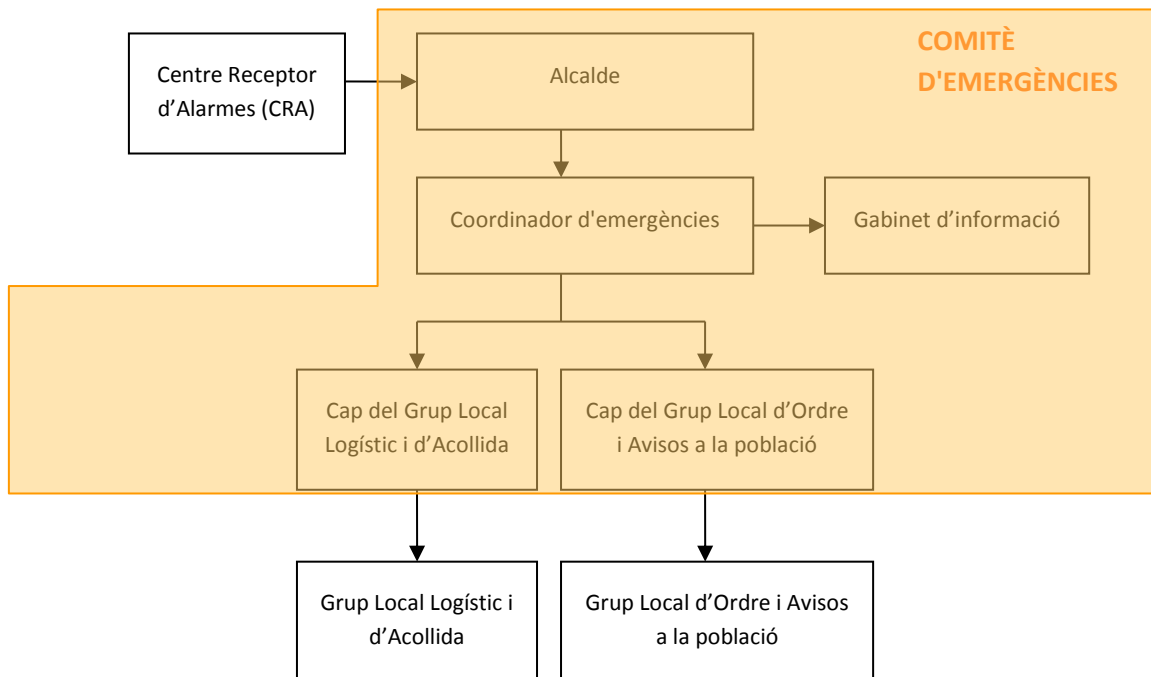
1.3.1. ESTRUCTURA, FUNCIONS I RESPONSABILITATS

L'organització municipal de protecció civil és el conjunt de persones encarregades de dur a terme la protecció civil del municipi, amb l'objectiu de fer front a les emergències que puguin sorgir dins del municipi per tal de salvar vides, protegir béns i el medi ambient.

L'estructura de l'organització municipal de protecció civil té com a punt més elevat de responsabilitat a l'alcalde, que és l'autoritat de protecció civil d'àmbit municipal i, com a base de l'organització, es troben les diferents comissions i comitès encarregats de dur a terme les accions per tal d'aplicar correctament el Pla de Protecció Civil Municipal.

En aquest apartat es tracta, doncs, de donar a conèixer les diferents figures dins de l'organització municipal de protecció civil tot explicant les seves funcions i responsabilitats.

L'organigrama municipal en emergències segueix el següent patró:



En resum, s'ha de realitzar una explicació de les funcions i responsabilitats del municipi i de les figures següents:

Centre Receptor d'Alarmes (CRA)

És el centre on es reben i des d'on es notifiquen els avisos d'emergència.

Comitè d'emergències:

- Alcalde
- Consell Assessor
- Gabinet d'informació municipal

Aquests òrgans es defineixen de la manera següent:

Alcalde

L'alcalde del municipi és l'autoritat de protecció civil d'àmbit municipal, i per tant el director del Pla municipal de protecció civil o responsable municipal de l'emergència. Pot delegar les funcions de direcció del Pla al/a la tinent/a d'alcalde (o a altres regidors/es, si en manquen).

L'alcalde és el responsable màxim de l'elaboració, la implantació i l'execució del Pla de protecció civil municipal.

Consell Assessor

El Consell Assessor té per funcions:

- Assessorar el director del pla, l'alcalde.
- Analitzar i valorar la situació, aportant-hi tota la informació i trametent les instruccions de l'alcalde als seus respectius col·laboradors.

- Altres funcions específiques per a cada risc concret.

El Consell Assessor es compon de:

- El / La cap del Grup Local d'Ordre i Avisos a la Població
- El / La cap del Grup Local Logístic i d'Acollida
- El / La cap del Grup Local Específic pel Risc corresponent en cada cas
- El / La coordinador municipal de l'emergència
- Altres en funció del risc a criteri del director del Pla, en general tots els regidors i/o tècnics implicats en la resolució de l'emergència

Grup Local d'Ordre i Avisos a la Població

Les funcions d'avisos són:

- Avisar a la població afectada que estigui en les zones de risc de l'emergència i especialment als elements vulnerables.
- Transmetre la informació de les mesures a adoptar per part de la població.

Les funcions d'ordre són:

- Coordinar i executar les tasques d'allunyament, evacuació o confinament de la població i dels elements vulnerables.
- Garantir la seguretat ciutadana a la zona de risc.
- Controlar els accessos a la zona de risc.
- Realitzar la vigilància viària a la zona d'emergència, efectuant el control del trànsit d'accés dels components dels grups d'emergència.
- Guiar els actuants cap al Centre de Comandament Avançat (CCA) i a l'Àrea sanitària.

Grup Local Logístic i d'Acollida

Les seves funcions són:

- Proporcionar i gestionar els serveis bàsics municipals.
- Preparar els centres d'acollida i gestionar-los per tal que es pugui acollir a la població.
- Donar allotjament, proveïment d'aliments, control i serveis socials a les persones afectades.
- Subministrar tots els materials o combustibles que es necessitin.
- Rebre el voluntariat.

Coordinador municipal de l'emergència

És la figura que fa de vincle entre l'alcalde i els diferents grups d'emergència, essent el màxim responsable del Consell Assessor. És el responsable de comunicar-se amb els diferents grups d'emergència municipal i de controlar que tot es fa segons el previst, a més de suplir a l'alcalde en cas que fos necessari, amb una disponibilitat de 24 hores al dia.

Les seves funcions són:

- Coordinar l'emergència.
- Comunicar amb tots els grups d'emergència municipal.
- Rebre comunicacions del CRA.
- Assessorar l'alcalde.
- Controlar la situació i evolució de l'emergència i supervisar les accions dels diferents grups d'emergència.

Representant municipal al PROCICAT

És el responsable de traslladar-se al CECAT, en cas que aquest ho requereixi, per tal de donar informació a Protecció Civil, d'una forma directa i conjunta, de tot el que pugui ser necessari per a la resolució de l'emergència.

Gabinet d'Informació Municipal

El Gabinet d'Informació Municipal és l'òrgan responsable de donar la informació en el moment de l'emergència.

Les seves funcions són:

- Aplegar informació sobre l'emergència
- Transmetre (o difondre) la informació generada dins el Comitè d'Emergències a la població en general i a les persones directament o indirectament afectades

ORGANITZACIÓ MUNICIPAL DE PROTECCIÓ CIVIL		
CÀRREC OPERATIU	CÀRREC HABITUAL	NÚMERO DE FITXA D'ACTUACIÓ
Centre Receptor d'Alarmes	Policia local	1
Alcalde	Alcaldessa	2
Coordinador municipal de l'emergència	Cap de la Policia Local	3
Cap del Grup local d'ordre i avisos a la població	Cap de la Policia Local	4
Cap del Grup local logístic i d'acollida	Cap de la Brigada Municipal	5
Cap del Gabinet d'informació	1er Tinent d'Alcalde	7
Representant municipal al PROCICAT	Regidor	9

1.3.2. CENTRES DE COORDINACIÓ

1.3.2.1. Centre de recepció d'alarmes (CRA)

Lloc	Policia local
Adreça	Carrer Vint, 22
Telèfon	608 287 904
Correu electrònic	
Altres comunicacions	977 47 08 49
Protocols, fitxes d'actuació, etc.	1

Funcions

- Notificar qualsevol alarma al **112** i al **CECAT**.
- Rebre la notificació de l'alarma i trametre-la.
- Valorar, segons el protocols establerts, la importància de l'alarma.
- Posar en marxa el avisos d'activació del Pla de protecció civil municipal.
- Informar-se, en els primers moments, de la marxa de l'emergència.
- Establir contacte amb el coordinador municipal de l'emergència o l'alcalde.

1.3.2.2. Centre de Coordinació Operativa Local (CECOPAL)

Lloc	Ajuntament
Adreça	Carrer Vint, 20
Telèfon	977 470 007
Correu electrònic	ajuntament@camarles.cat
Altres comunicacions	Telèfons mòbils ajuntament

Funcions

- És el centre de coordinació municipal, que realitza les accions determinades pel director del Pla. Des d'aquí es dirigeix i es coordinen les actuacions dels diversos serveis relacionats amb el Pla.
- Mantenir contacte directe i continu amb el **Centre de Coordinació Operativa de Catalunya**.
- Notificar als grups operatius i al **CECAT** l'activació i la desactivació del Pla de protecció civil municipal.
- Facilitar, si escau, la informació a la població del municipi, amb els mitjans oportuns, segons les circumstàncies del risc i l'evolució de la situació de l'emergència.
- Mobilitzar i assegurar la transmissió de la informació i les ordres als grups operatius municipals decidides per la direcció del Pla, així com activar els mitjans i recursos municipals necessaris.
- Canalitzar l'ordre de l'autoritat de protecció civil municipal de prestació de serveis personals i la requisita, la intervenció o l'ocupació temporal i transitòria dels béns necessaris per afrontar les situacions d'emergència.
- Donar suport als mitjans d'emergències, de seguretat i als serveis especialitzats aliens que intervinguin en el municipi sota l'estructura del Pla activat.

1.4. Programa i procediment d'implantació, simulacres, manteniment, revisió i actualització

1.4.1. PROGRAMA DE LA IMPLANTACIÓ DEL PLA

IMPLANTACIÓ DEL PLA			
DATA	TIPUS	RISC/OS	ADREÇAT A
1er trimestre	Simulacre activació del PLA		Membres del Comitè d'Emergències

1.4.2. MANTENIMENT DEL PLA

MANTENIMENT DEL PLA	
Data d'homologació:	INUNCAT 13/02/2014
Data d'homologació de l'última revisió:	
Data de l'última actualització:	
Data de la propera revisió:	

2. Document 2. Anàlisi del risc

2.1. Risc territorial

RISC TERRITORIAL		
	DESCRIPCIÓ	AVALUACIÓ
Emergències en el transport de viatgers per ferrocarril:	El municipi està creuat per la línia de FFCC Barcelona-Tortosa. Actualment la majoria de trens no tenen parada a l'estació de Camarles, tot i que el trànsit o pas de trens és força alt, fins i tot amb línies de llarg recorregut (Barcelona – València)	Risc baix
Emergències per episodis de contaminació a l'Ebre aigües avall de l'embassament de Flix:	Municipi amb abastament parcial d'aigua provinent del CAT	Risc Baix
Emergències per concentració de persones	Actes en festes majors	Risc moderat

2.2. Riscos especials

RISCOS ESPECIALS		
	DESCRIPCIÓ	AVALUACIÓ
Risc d'inundacions (INUNCAT):	<p>Municipi que compren des del peu de mont de la serra del Boix fins a la plana del delta de l'Ebre. Per tant des del punt de vista hidrològic el perill d'inundació es concentra a llarg dels cursos dels barrancs que creuen la plana de secà i fins l'arribada al delta, on hi ha la seva desembocadura natural en forma de con de dejecció.</p> <p>Tot just en aquesta zona de desembocadura és on es concentra la major part del perill, en tant que coincideix amb les zones poblades.</p>	Risc moderat

<p>Risc químic en el transport (TRANSCAT):</p>	<p>El municipi està creuat de NE a SO per l'AP-7 i la línia de FFCC Barcelona-Tortosa-València. Totes dues línies suporten tot el trànsit de mercaderies del corredor mediterrani.</p> <p>L'AP-7 passa allunyada del nucli urbà (uns 2 km), però la línia de ferrocarril passa pel límit del nucli urbà, amb el que la totalitat de la població està dintre de la zona d'influència.</p>	<p>Municipi creuat per l'AP-7 i la línia de FFCC Barcelona-València</p> <p>Ferrovitari: perill mig</p> <p>Viari: perill molt alt</p>
<p>Risc per ventades (VENTCAT)</p>	<p>El mestral és el vent de major força o velocitat en aquest territori. És un vent de component NO i que principalment es dona a l'hivern o principis de primavera.</p> <p>En ser un vent fort i persistent, el principal risc ve donat per la possibilitat d'arrossegament o despreniment d'objectes i en aquest cas sobretot per l'afectació a la circulació de vehicles i trens.</p>	<p>Municipi amb >20 dies/any amb superació del llindar de 20 m/s</p>
<p>Risc químic (PLASEQCAT):</p>	<p>Al polígon industrial de la Venta Nova hi ha una indústria, AMIBLUE, que tot i que actualment no està inclosa al PLASEQCAT, per la tipologia de productes que emmagatzema i l'històric d'incidents greus succeïts en els darrers mesos, es creu interessant fer constar aquest risc al pla municipal.</p>	<p>(Pendent d'avaluació)</p>

3. Vulnerabilitat municipal

3.1. Àrees o sectors d'afectació

Emergències en el **transport de viatgers per ferrocarril**:

VULNERABILITAT MUNICIPAL		
SECTOR DE RISC	UBICACIÓ	DESCRIPCIÓ
FFCC Barcelona-Tortosa	Eix central del municipi	Línia de ferrocarril que creua el terme de SO a NE, paral·lela a les infraestructures viàries

Emergències per episodis de **contaminació a l'Ebre aigües avall de l'embassament de Flix**:

VULNERABILITAT MUNICIPAL		
SECTOR DE RISC	UBICACIÓ	DESCRIPCIÓ
Xarxa Camarles	Nucli urbà de Camarles	Xarxa d'aigua potable que abasteix el nucli urbà de Camarles. Es tracta doncs d'un sector amb un consum característic de zones urbanes. Aquest sector té un aforament de 1277 abonats.
Xarxa Lligallos	Nucli urbà dels Lligallos	Xarxa d'aigua potable que abasteix els nuclis urbans dels Lligallos del Gànguil i del Roig. Es tracta doncs d'un sector amb un consum característic de zones urbanes. Aquest sector té un aforament de 287+114 abonats respectivament
Xarxa Polígon	Polígon Venta Nova	Xarxa d'aigua potable que abasteix el polígon industrial de la Venta Nova. Aquest sector està integrat per 37 abonats.

Emergències per concentració de persones:

VULNERABILITAT MUNICIPAL		
ACTE	UBICACIÓ	DESCRIPCIÓ
Festes del Lligallo (juny)	Lligallo del Gànguïl (al costat del col·legi del Lligallo)	Festes del barri. Els actes de major afluència són els bous i el ball.
Festes de la Segregació (7 desembre)	Pavelló poliesportiu de Camarles	Públic assistent 500-600 persones
Festa de cap d'Any	Pavelló poliesportiu de Camarles	Públic assistent 500-600 persones
Destapat (maig)	Plaça dels Presidents, Camarles	Públic assistent 1000 persones
Festes Majors de Camarles (juliol)	Ball: col·legi Bous: plaça	Públic assistent Ball 1600 persones Bous 1000 persones
Jornades gastronòmiques de la baldana (darrer dissabte d'agost)	La Torre de Camarles	Públic assistent 3000 persones

Emergències per risc d'inundacions:

VULNERABILITAT MUNICIPAL		
SECTOR DE RISC	UBICACIÓ	DESCRIPCIÓ
Vinaixarop	Meitat sud-oest del municipi	<p>Correspon amb el con de dejecció del barranc de Vinaixarop i de la Granadella. Aquest espai es correspon físicament al territori entre la N-340 i la plana deltaica, entre el Lligallo del Gànguill i del Roig.</p> <p>Es tracta doncs d'un sector amb circulació difusa (no torrencial), però amb una important presència d'habitatges, magatzems i fins i tot centres educatius, i amb múltiples efectes colaterals per talls de camins i carreteres locals.</p>
Bordissal	Meitat nord-est del municipi	<p>Aquest sector es correspon amb el punt d'arribada del barranc de Camarles a la plana deltaica, és a dir, el seu con de dejecció.</p> <p>Al igual que el cas anterior, previsiblement es produirà una inundació no torrencial, però tot just en aquest punt hi ha una barriada de cases (lo Bordissal) situades al mig mateix d'aquesta zona inundable, i en conseqüència, es poden produir inundacions de baixos i talls d'accessos.</p>
Hostal de la Mosca	Extrem nord del municipi	<p>Aquest sector, pràcticament fora del que seria el terme municipal de Camarles, és un tram del barranc de Camarles en el paratge de l'Hostal de la Mosca. En aquest sector el barranc va força canalitzat dintre de la llera natural, i per tant es tracta d'una inundació o crescuda del nivell de l'aigua amb conseqüències molt limitades, principalment a la xarxa de camins.</p>
Barranc del Mas Roig	Extrem sud del municipi	<p>Sector que es correspon amb el con de dejecció del barranc del mas Roig quan arriba a la plana deltaica, entre l'antiga N-340 i el Canal Nou de Camarles.</p> <p>Afecta una zona amb diversos masos, casetes rurals i horts, així com diversos camins rurals que deixarien algunes zones pràcticament comunicades.</p> <p>Per les seves característiques, no es preveu una avinguda de grans dimensions.</p>

Emergències per risc químic en el transport:

VULNERABILITAT MUNICIPAL		
SECTOR DE RISC	UBICACIÓ	DESCRIPCIÓ
AP-7	Zona d'influència de l'AP-7	Via de peatge amb més de 100 camions/dia amb transport de mercaderies perilloses. Transcorre de nord-est a sud-oest, per la meitat del terme municipal. La seva afectació és sobre zones de conreus, però també amb algunes explotacions avícoles i edificacions rurals disseminades (algunes habitades).
FFCC Barcelona-València	Zona d'influència de la línia de FFCC	Línia de ferrocarril que transporta <45.000 T/any de mercaderies perilloses. Al igual que l'AP-7, transcorre creuant el municipi de nord-est a sud-oest. Aquesta línia creua el terme pel sector més poblat i amb major nombre d'activitats, afectant tot el nucli urbà de Camarles, els barris dels Lligallos, polígons industrials i la N-340.

Emergències per risc de ventades:

VULNERABILITAT MUNICIPAL		
SECTOR DE RISC	UBICACIÓ	DESCRIPCIÓ
Nucli urbà	Nucli urbà	Perill pel desprendiment d'elements de les teulades o façanes dels habitatges i que poden afectar vianants
Lligallos	Lligallo del Gànguil i del Roig	Perill pel desprendiment d'elements de les teulades o façanes dels habitatges i que poden afectar vianants
Vies de comunicació	Eix central	Traçat de les vies de comunicació AP-7, N-340 i FFCC. Bolcat o sortida de via de vehicles, especialment els vehicles voluminosos i camions. A banda de l'accident, es poden produir talls de les vies, vessaments de mercaderies perilloses, necessitat de passos alternatius, etc. Amb el ferrocarril és menys probable problemes pel bolcat de vagons, però si que podria haver algun incident per la caiguda d'algun objecte sobre la catenària.

Emergències per risc químic:

VULNERABILITAT MUNICIPAL		
SECTOR DE RISC	UBICACIÓ	DESCRIPCIÓ
AMIBLUE	Pol. Ind. Venta Nova	<p>Àrea d'afectació de 500 m de radi a l'entorn de la indústria Amiantit situada al polígon industrial de la Venta Nova.</p> <p>A banda del propi polígon industrial, aquest sector de risc afecta diverses zones urbanes i disseminats., així com la N-340 i el FFCC Barcelona-Tortosa</p>

3.2. Elements vulnerables

Emergències per episodis de **contaminació a l'Ebre aigües avall de l'embassament de Flix:**

VULNERABILITAT MUNICIPAL					
CODI	NOM	MITJÀ D'AVÍS	ÚS	SECTOR	UTM
VA49	Nucli urbà	Megafonia	Residencial	Nucli urbà	
VA50	Lligallos	Megafonia	Residencial	Lligallos	
VA69	Polígon industrial		Industrial	Polígon	

Emergències per **concentració de persones:**

CODI	NOM	ADREÇA	ÚS
VP539	Festes del Lligallo (juny)	Lligallo del Gànguill (al costat del col·legi del Lligallo)	Festes del barri. Els actes de major afluència són els bous i el ball.
VP540	Festes de la Segregació (7 desembre)	Pavelló poliesportiu de Camarles	Públic assistent 500-600 persones
VP540	Festa de cap d'Any	Pavelló poliesportiu de Camarles	Públic assistent 500-600 persones
VP544	Destapat (maig)	Plaça dels Presidents, Camarles	Públic assistent 1000 persones
VP546	Festes Majors de Camarles (juliol)	Ball: col·legi Bous: plaça	Públic assistent Ball 1600 persones Bous 1000 persones
VP550	Jornades gastronòmiques de la baldana (darrer dissabte d'agost)	La Torre de Camarles	Públic assistent 3000 persones

Emergències per risc d'inundacions:

Elements vulnerables: sectors

CODI	NOM	TIPUS	MITJÀ D'AVÍS	SECTOR
VA45	Lligallo	Barri o grup de disseminats	Megafonia	Vinaixarop
VA46	Lo Bordissal	Barri o grup de disseminats	Desplaçament vehicle	Bordissal
VA58	Barranc del mas Roig	Barri o grup de disseminats	Desplaçament vehicle	Barranc del mas Roig
VA60	Raval de Valentí	Barri o grup de disseminats	Desplaçament vehicle	Barranc del mas Roig

Elements vulnerables: punts

CODI	NOM	TIPUS	MITJÀ D'AVÍS	SECTOR	X.UTM	Y.UTM
VP388	Institut	Centre educatiu	977 441748	Vinaixarop	302.402	4.515.362
VP235	Granja	Ramader		Vinaixarop	302.473	4.515.271
VP538	Escola Lligallo del Gànguil	Centre educatiu	977470484	Vinaixarop	301.897	4.514.945

Controls d'accés i punts d'actuació prioritària:

Element	Codi	Nom	POINT_X	POINT_Y
Control d'accés	VP527		301639,449057	4514841,45889
Control d'accés	VP517		300841,958017	4514251,42806
Control d'accés	VP518		301265,292197	4514110,66944
Control d'accés	VP232	Pas inferior FFCC	301550,863606	4514979,88874
Control d'accés	VP524		301526,207163	4515042,54262
Control d'accés	VP516		300733,21405	4514355,40951
Control d'accés	VP526		301600,290645	4514912,36736
Control d'accés	VP520		301017,641702	4514186,60501
Control d'accés	VP238	Barranc de Camarles	303902,630497	4516892,88298
Control d'accés	VP529		302006,250485	4514668,47396

Element	Codi	Nom	POINT_X	POINT_Y
Control d'accés	VP530		301934,812842	4514516,33824
Control d'accés	VP237	Pas inferior FFCC	302551,779948	4515642,87416
Control d'accés	VP532		302218,534937	4515028,5285
Control d'accés	VP234	CamÝ Lligallos	302406,016289	4515299,46636
Control d'accés	VP535		302612,764892	4515659,82559
Punt d'actuació prioritària	VP236	Pas inferior	302270,813935	4514980,11363
Punt d'actuació prioritària	VP511	Barranc del mas Roig	301387,727154	4514177,96019
Punt d'actuació prioritària	VP513	Pas inferior	301845,524608	4515163,9778
Punt d'actuació prioritària	VP514	Pas inferior	302152,441888	4515062,37759
Punt d'actuació prioritària	VP515	Pas inferior	301997,924912	4515231,71127
Punt d'actuació prioritària	VP233	Pas inferior N-340	301292,100588	4515388,93539
Punt d'actuació prioritària	VP239	Barranc de Camarles	303985,974414	4516974,90398
Punt d'actuació prioritària	VP519	Barranc del Mas Roig	300820,129849	4514350,38242
Punt d'actuació prioritària	VP522		301134,534852	4514204,51734
Punt d'actuació prioritària	VP537		302283,093399	4515120,295
Punt d'actuació prioritària	VP523		301501,865448	4515108,15942
Punt d'actuació prioritària	VP525	Pas inferior	301565,065713	4515007,34415
Punt d'actuació prioritària	VP528		301687,074152	4514792,77546
Punt d'actuació prioritària	VP531		302383,1061	4514914,00778
Punt d'actuació prioritària	VP533		302524,92305	4515652,41725
Punt d'actuació prioritària	VP534		302476,239619	4515377,25003
Punt d'actuació prioritària	VP536		304146,028375	4516881,89436
Punt d'actuació prioritària	VP521		301021,028375	4514208,48609

Emergències per risc químic en el transport:

Elements vulnerables: sectors

CODI	NOM	TIPUS	MITJÀ D'AVÍS	SECTOR
VA49	Nucli urbà Camarles	Nucli urbà	Megafonia	FFCC
VA50	Lligallos	Barri o grup de disseminats	Megafonia	FFCC
VA52	Venta Nova	Polígon industrial	Desplaçament vehicle	FFCC
VA53	Disseminats Granadella	Barri o grup de disseminats	Desplaçament vehicle	FFCC
VA54	Disseminats Lo Bordissal	Barri o grup de disseminats	Desplaçament vehicle	FFCC
VA55	Disseminats la Gravera	Barri o grup de disseminats	Desplaçament vehicle	FFCC
VA56	Zona esportiva	Equipament	Desplaçament vehicle	FFCC
VA57	Polígon l'Hostalet	Polígon industrial	Desplaçament vehicle	FFCC
VA68	Disseminats	Barri o grup de disseminats	Desplaçament vehicle	FFCC
VA70	Disseminats	Barri o grup de disseminats	Desplaçament vehicle	FFCC

Elements vulnerables: punts

CODI	NOM	TIPUS	MITJÀ D'AVÍS	SECTOR	X.UTM	Y.UTM
VP389	Cooperativa oli	Agropecuari	977470009	FFCC	302.413	4.516.137
VP390	Granja	Agropecuari	D.V.	FFCC	302.482	4.515.240
VP391	Cooperativa agrícola	Agropecuari		FFCC	302.789	4.515.646
VP452	Habitatge	Habitatge/magatzem	D.V.	AP-7	302.427	4.518.556
VP453	Habitatge	Habitatge/magatzem	D.V.	AP-7	302.396	4.518.387
VP454	Habitatge	Habitatge/magatzem	D.V.	AP-7	302.186	4.518.230
VP455	Habitatge	Habitatge/magatzem	D.V.	AP-7	302.366	4.518.171
VP456	Habitatge	Habitatge/magatzem	D.V.	AP-7	302.131	4.518.067
VP457	Habitatge	Habitatge/magatzem	D.V.	AP-7	302.257	4.517.853
VP458	Habitatge	Habitatge/magatzem	D.V.	AP-7	302.047	4.517.933

CODI	NOM	TIPUS	MITJÀ D'AVÍS	SECTOR	X.UTM	Y.UTM
VP459	Habitatge	Habitatge/magatzem	D.V.	AP-7	301.880	4.517.974
VP460	Explotació agrària	Agropecuari	D.V.	AP-7	301.748	4.518.013
VP461	Habitatge	Habitatge/magatzem	D.V.	AP-7	301.736	4.517.913
VP462	Habitatge	Habitatge/magatzem	D.V.	AP-7	301.567	4.517.728
VP463	Habitatge	Habitatge/magatzem	D.V.	AP-7	301.340	4.517.659
VP464	Habitatge	Habitatge/magatzem	D.V.	AP-7	301.458	4.517.647
VP465	Habitatge	Habitatge/magatzem	D.V.	AP-7	301.404	4.517.599
VP466	Habitatge	Habitatge/magatzem	D.V.	AP-7	301.614	4.517.461
VP467	Habitatge	Habitatge/magatzem	D.V.	AP-7	301.655	4.517.350
VP468	Habitatge	Habitatge/magatzem	D.V.	AP-7	301.491	4.517.471
VP469	Habitatge	Habitatge/magatzem	D.V.	AP-7	301.425	4.517.324
VP470	Habitatge	Habitatge/magatzem	D.V.	AP-7	301.350	4.517.389
VP471	Habitatge	Habitatge/magatzem	D.V.	AP-7	301.283	4.517.473
VP472	Habitatge	Habitatge/magatzem	D.V.	AP-7	301.198	4.517.443
VP473	Habitatge	Habitatge/magatzem	D.V.	AP-7	301.103	4.517.464
VP474	Desconegut		D.V.	AP-7	301.119	4.517.161
VP475	Granja	Agropecuari	D.V.	AP-7	300.822	4.516.093
VP476	Granja	Agropecuari	D.V.	AP-7	300.989	4.516.103
VP477	Desconegut		D.V.	AP-7	300.904	4.516.314
VP478	Desconegut		D.V.	AP-7	300.968	4.516.359
VP479	Desconegut		D.V.	AP-7	301.056	4.516.291
VP480	Habitatge	Habitatge/magatzem	D.V.	AP-7	301.338	4.516.606
VP481	Desconegut		D.V.	AP-7	301.472	4.516.452
VP482	Habitatge	Habitatge/magatzem	D.V.	AP-7	301.621	4.517.200
VP483	Habitatge	Habitatge/magatzem	D.V.	AP-7	301.659	4.517.158
VP484	Habitatge	Habitatge/magatzem	D.V.	AP-7	301.647	4.517.088
VP485	Habitatge	Habitatge/magatzem	D.V.	AP-7	301.670	4.517.005
VP486	Desconegut		D.V.	AP-7	301.898	4.517.178
VP487	Habitatge	Habitatge/magatzem	D.V.	AP-7	302.177	4.517.186
VP488	Habitatge	Habitatge/magatzem	D.V.	AP-7	302.308	4.517.321

CODI	NOM	TIPUS	MITJÀ D'AVÍS	SECTOR	X.UTM	Y.UTM
VP489	Habitatge	Habitatge/magatzem	D.V.	AP-7	302.301	4.517.432
VP490	Granja	Agropecuari	D.V.	AP-7	302.261	4.517.538
VP491	Habitatge	Habitatge/magatzem	D.V.	AP-7	302.072	4.517.573
VP492	Habitatge	Habitatge/magatzem	D.V.	AP-7	302.498	4.517.850
VP493	Habitatge	Habitatge/magatzem	D.V.	AP-7	302.599	4.517.833
VP494	Habitatge	Habitatge/magatzem	D.V.	AP-7	302.601	4.517.725
VP495	Granges	Agropecuari	D.V.	AP-7	302.773	4.517.773
VP496	Granges	Agropecuari	D.V.	AP-7	302.901	4.517.864
VP497	Granges	Agropecuari	D.V.	AP-7	302.995	4.517.760
VP498	Habitatge	Habitatge/magatzem	D.V.	FFCC	303.476	4.517.021
VP499	Granja	Agropecuari	D.V.	FFCC	303.367	4.516.995
VP500	Habitatge	Habitatge/magatzem	D.V.	FFCC	303.273	4.517.080
VP501	Comerç	Agropecuari	D.V.	FFCC	303.030	4.516.481
VP502	Habitatge	Habitatge/magatzem	D.V.	FFCC	302.639	4.515.117
VP503	Habitatge	Habitatge/magatzem	D.V.	FFCC	302.802	4.515.222
VP504	Habitatge	Habitatge/magatzem	D.V.	FFCC	302.989	4.515.358
VP505	Habitatge	Habitatge/magatzem	D.V.	FFCC	303.822	4.516.666
VP506	Benzinera	Comerç/indústria		FFCC	300.880	4.515.027
VP507	Nau comercial	Comerç/indústria	D.V.	FFCC	301.164	4.515.192
VP508	Nau industrial	Comerç/indústria	D.V.	FFCC	300.951	4.515.146
VP509	Formatgeria Perfecto	Comerç/indústria		FFCC	300.539	4.515.106
VP510	Nau industrial	Comerç/indústria	D.V.	FFCC	301.181	4.515.349
VP511	Granja	Agropecuari	D.V.	AP-7	300.940	4.515.896
VP551	Pavelló poliesportiu	Equipament	D.V.	FFCC	302.420	4.515.484
VP554	Institut	Equipament		FFCC	302.381	4.515.383
VP556	Col·legi Lligallo	Equipament		FFCC	301.928	4.514.945

D.V: desplaçament vehicle

Elements vulnerables: lineal

Element	Codi	Nom
Element vulnerable	VL25	AP-7
Element vulnerable	VL26	FFCC Barcelona - Tortosa

Nota: aquests elements vulnerables lineals es corresponen amb els mateixos vehicles/trens que poden utilitzar les vies en el moment de l'incident.

Emergències per risc de ventades:

VULNERABILITAT MUNICIPAL					
CODI	NOM	MITJÀ D'AVÍS	ÚS	SECTOR	UTM
VA49	Nucli urbà de Camarles	Megafonia	Residencial	Nucli urbà	Sector
VA50	Nucli dels Lligallos	Megafonia	Residencial	Lligallos	Sector
VL25	AP-7	Rètols informatius	Via de comunicació	Vies	Sector
VL29	N-340	Rètols informatius	Via de comunicació	Vies	Sector
VL26	FFCC	Comunicació interna	Via de comunicació	Vies	Sector

Emergències per risc químic:

Elements vulnerables: sectors

CODI	NOM	TIPUS	MITJÀ D'AVÍS	SECTOR
VA65	Lligallos	Barri o grup de disseminats	Megafonia	Amibblue
VA64	Venta Nova	Polígon industrial	Desplaçament vehicle	Amibblue

Elements vulnerables: punts

CODI	NOM	TIPUS	MITJÀ D'AVÍS	SECTOR	X.UTM	Y.UTM
VP545	Habitatge	Habitatge/magatzem	D.V.	Amibblue	302.202	4.515.334
VP547	Habitatge	Habitatge/magatzem	D.V.	Amibblue	302.343	4.515.338
VP551	Institut de Camarles	Equipament		Amibblue	302.367	4.515.399
VP548	Pavelló poliesportiu	Equipament	D.V.	Amibblue	302.399	4.515.484
VP549	Hierros Delta	Comerç/indústria		Amibblue	301.444	4.515.639
VP554	Restaurant Delta Park	Comerç/indústria		Amibblue	301.499	4.515.665

Elements vulnerables: lineal

Element	Codi	Nom
Element vulnerable	VL30	N-340
Element vulnerable	VL32	FFCC Barcelona - Tortosa

4. PROCEDIMENTS OPERATIUS PER RISC

4.1. Procediment operatiu

4.1.1. Criteris d'activació. Nivells

» PRE-ALERTA:

La pre-alerta es produeix, en general quan:

- És previsible un fenomen que pot produir situacions de risc per la població a mig termini.
- També es pot produir en maniobres en determinades instal·lacions (per exemple les derivades de control de preses que generen cabals propers a produir inundacions).

La pre-alerta no implica l'activació del Pla.

» ALERTA:

El Pla s'activa en *fase d'alerta*, en general quan:

- * S'informa de l'activació d'un Pla Especial de la Generalitat en fase d'alerta per afectació a la zona on es troba el municipi.
- * Quan hi ha paràmetres objectius que fan preveure una situació d'emergència important a la població a curt termini.
- * Davant de emergències per riscos naturals que no afectin ni puguin afectar a persones, béns i vies de comunicació.
- * En emergències en determinades instal·lacions o infraestructures que no puguin produir danys a l'exterior però que puguin produir alarma en la població.

» EMERGÈNCIA:

El Pla s'activa en *fase d'emergència*, en general davant de les situacions següents:

- * S'informa de l'activació en fase d'emergència d'un Pla Especial de la Generalitat en fase d'emergència per afectació a la zona on es troba el municipi.
- * Davant d'emergències que puguin comportar, per la seva evolució, un greu risc per al municipi o danys a la població.

A l'annex 1 es detallen criteris concrets per riscos concrets.

4.1.2. Tasques preventives i operatives associades a cadascun dels nivells

TASQUES PREVENTIVES I OPERATIVES ASSOCIADES AL RISC BÀSIC / TERRITORIAL	
FASE	TASQUES
PREALERTA	<ul style="list-style-type: none"> ➤ Seguiment de la situació: <ul style="list-style-type: none"> ▪ Comunicats del CECAT ▪ Informació meteorològica: http://www.meteo.cat/prediccio/general/ ▪ Estat de la xarxa viària: http://cit.transit.gencat.cat ▪ Responsable de l'activitat (en cas de risc per concentració de persones). ➤ Connectar i tenir a mà l'emissora de la Xarxa Rescat.
ALERTA	<ul style="list-style-type: none"> ➤ Activar el Pla bàsic municipal i comunicar-ho al CECAT. ➤ Trucar al 112 si es necessita ajuda externa (bombers, mossos d'esquadra o SEM). ➤ Constituir el Comitè d'emergències municipal (veure ordre de trucades a la fitxa del CRA) i habilitar el CECOPAL. Activar els grups locals d'actuació que s'escaigui. ➤ Connectar i tenir a mà l'emissora de la Xarxa Rescat. ➤ Fer seguiment de la situació (font del punt anterior) i mantenir comunicació amb el CECAT.
EMERGÈNCIA 1	<ul style="list-style-type: none"> ➤ Avís als elements vulnerables i demanar si tenen necessitats especials.
EMERGÈNCIA 2	<ul style="list-style-type: none"> ➤ Controlar el trànsit i l'accés a les zones afectades per l'emergència. ➤ Obrir i habilitar els centres d'acollida i fer l'acolliment de la població afectada, si escau. ➤ Col·laborar en les evacuacions, si escau. ➤ Habilitar punts d'informació a la població. ➤ Registre i organització dels voluntaris ocasionals. ➤ Comunicar canvis de fase d'activació del Pla bàsic d'emergències municipal al CECAT i als integrants del Comitè d'emergències municipal.

**TASQUES PREVENTIVES I OPERATIVES ASSOCIADES AL
RISC D'INUNDACIONS**

PREALERTA	<ul style="list-style-type: none"> ➤ Seguiment de la informació: <ul style="list-style-type: none"> ▪ Comunicats del CECAT ▪ Informació meteorològica: http://www.meteo.cat/prediccio/general/ ▪ Estacions d'aforament: http://aca-web.gencat.cat/ o http://195.55.247.237/saihebro/ ▪ Estat de la xarxa viària: http://cit.transit.gencat.cat ➤ Connectar i tenir a mà l'emissora de la Xarxa Rescat. ➤ Vigilància de les següents zones d'especial risc o punts d'aforament: <ul style="list-style-type: none"> ▪ Passos inferiors dels barrancs sota la via de FFCC o la N-340 ▪ Nivell de l'aigua del barranc de Vinaixarop al seu pas pel Lligallo del Gànguil ➤ Les següents actuacions concretes en els següents punts d'actuació prioritària: <ul style="list-style-type: none"> ▪ VERIFICAR SI ELS PASSOS INFERIORS DE RIERES I PRINCIPALS PUNTS D'ACTUACIÓ PRIORITÀRIA NO ESTAN OCUPATS O OBSTRUÏTS. EN CAS AFIRMATIU, PROCEDIR A RETIRAR ELS ELEMENTS ▪ EMETRE AVISOS A LA POBLACIÓ. MEGAFONIA ALS NUCLIS DELS LLIGALLOS. DESPLAÇAMENT DE VEHICLE A LA RAVAL DE VALENTÍ
ALERTA	<ul style="list-style-type: none"> ➤ Activar el Pla d'actuació municipal per inundacions i comunicar-ho al CECAT. ➤ Trucar al 112 si es necessita ajuda externa (bombers, mossos d'esquadra o SEM). ➤ Constituir el Comitè d'emergències municipal (veure ordre de trucades a la fitxa del CRA) i habilitar el CECOPAL. Activar els grups locals d'actuació. ➤ Connectar i tenir a mà l'emissora de la Xarxa Rescat. ➤ Fer seguiment de la situació (font del punt anterior), seguir la vigilància i mantenir comunicació amb el CECAT.
EMERGÈNCIA 1	<ul style="list-style-type: none"> ➤ Les següents actuacions concretes en els següents punts d'actuació prioritària:
EMERGÈNCIA 2	<ul style="list-style-type: none"> ▪ REVISAR SOBRE EL TERRENY ELS PUNTS D'ACTUACIÓ PRIORITÀRIA

	<ul style="list-style-type: none">▪ VALORAR ELS CALATS, LES POSSIBLES AFECTACIONS A HABITATGES I LA NECESSITAT DE TALLAR CAMINS➤ Senyalitzar, tallar o controlar les següents vies de la xarxa viària:<ul style="list-style-type: none">▪ SI ESCAU, TALLAR CAMINS SEGONS MAPA DE PUNTS DE CONTROL D'ACCÉS➤ Suspendre els esdeveniments públics a l'aire lliure que puguin tenir risc per tempestes elèctriques o caiguda de branques o arbres.➤ Suspendre activitats esportives i recreatives al mar o als rius i controlar l'accés als passeigs marítims, esculleres i dics.➤ Avís als elements vulnerables i demanar si tenen necessitats especials.➤ Fer vigilància i neteja de la xarxa viària local (treure fang i arbres trencats).➤ Obrir i habilitar els centres d'acollida i fer l'acolliment de la població afectada, si escau.➤ Col·laborar en les evacuacions que siguin necessàries.➤ Registre i organització dels voluntaris ocasionals.➤ Comunicar canvis de fase d'activació del Pla d'actuació municipal al CECAT i als integrants del Comitè d'emergències municipal.
--	--

**TASQUES PREVENTIVES I OPERATIVES ASSOCIADES AL
RISC QUÍMIC EN EL TRANSPORT DE MERCADERIES PERILLOSES**

ALERTA EMERGÈNCIA	<ul style="list-style-type: none">➤ Activar el Pla d'actuació municipal per a accidents en el transport de mercaderies perilloses i comunicar-ho al CECAT.➤ Trucar al 112 si es necessita ajuda externa (bombers, mossos d'esquadra o SEM).➤ Constituir el Comitè d'emergències municipal (veure ordre de trucades a la fitxa del CRA) i habilitar el CECOPAL. Activar els grups locals d'actuació.➤ Connectar i tenir a mà l'emissora de la Xarxa Rescat.➤ Fer seguiment de la situació i mantenir comunicació amb el CECAT.➤ Avís als elements vulnerables comunicant les mesures d'autoprotecció que s'estableixin des de la direcció del Transcat, en cas de dubte, recomanar el confinament, i demanar si tenen necessitats especials.➤ Controlar el trànsit i l'accés a les zones afectades per l'emergència.➤ Obrir i habilitar els centres d'acollida i fer l'acolliment de la població afectada, si escau.➤ Col·laborar en les evacuacions que siguin necessàries.➤ Fer l'avituallament dels elements vulnerables amb concentració de persones que no siguin autosuficients si el confinament és llarg.➤ Comunicar canvis de fase d'activació del Pla d'actuació municipal al CECAT i als integrants del Comitè d'emergències municipal.
--------------------------	---

TASQUES PREVENTIVES I OPERATIVES ASSOCIADES AL RISC DE VENTADES

PREALERTA	<ul style="list-style-type: none">➤ Seguiment de la situació:<ul style="list-style-type: none">▪ Comunicats del CECAT▪ Informació meteorològica: http://www.meteo.cat/prediccio/general/▪ Estat de la xarxa viària: http://cit.transit.gencat.cat➤ Connectar i tenir a mà l'emissora de la Xarxa Rescat.➤ Comunicat a la població:<ul style="list-style-type: none">▪ AVÍS A LA POBLACIÓ DELS NUCLIS DE CAMARLES I ELS LLIGALLOS
ALERTA EMERGÈNCIA	<ul style="list-style-type: none">➤ Activar el Pla d'actuació municipal per risc de vent i comunicar-ho al CECAT.➤ Trucar al 112 si es necessita ajuda externa (bombers, mossos d'esquadra o SEM).➤ Constituir el Comitè d'emergències municipal (veure ordre de trucades a la fitxa del CRA) i habilitar el CECOPAL. Activar els grups locals d'actuació que s'escaigui.➤ Connectar i tenir a mà l'emissora de la Xarxa Rescat.➤ Fer seguiment de la situació (font del punt anterior) i mantenir comunicació amb el CECAT.➤ Fer vigilància i neteja de la xarxa viària local i passos de vianants (arbres trencats, mobiliari urbà, runes, etc.).➤ Habilitar zones d'aparcaments de vehicles a:<ul style="list-style-type: none">▪ Polígon Venta Nova➤ Suspendre esdeveniments i activitats esportives i recreatives a l'aire lliure que puguin tenir risc per tempestes elèctriques o caiguda de branques o arbres.➤ Avís als elements vulnerables, comunicant les mesures d'autoprotecció que s'estableixin des de la direcció del Pla, en cas de dubte, recomanar el confinament.➤ PREVEURE L'HABITUALLAMENT DELS CONDUCTORS DELS VEHICLES PESANTS ESTACIONATS AL POLIGON DE LA VENTA NOVA.➤ Obrir i habilitar els centres d'acollida i fer l'acolliment de la població afectada, si escau.➤ Registre i organització dels voluntaris ocasionals.

	➤ Comunicar canvis de fase d'activació del Pla d'actuació municipal al CECAT i als integrants del Comitè d'emergències municipal.
--	---

4.1.3. Avisos: organització, sistemes i recorreguts d'avís

AVISOS: ORGANITZACIÓ, SISTEMES I RECORREGUTS D'AVÍS			
	RESPONSABLE	MITJANS	DESTINATARIS
RISC 1: Inundacions	Polícia local	Megafonia	Camarles Lligallos
	Polícia local	Desplaçament vehicle amb megafonia	Bordisal Raval de Valentí
RISC 2: Risc químic	Polícia local	Megafonia	Lligallos
	Polícia local	Desplaçament vehicle amb megafonia	Polígon industrial i resta de zona vulnerable sense megafonia
RISC 3: Risc químic en el transport	Polícia local	Megafonia	Camarles Lligallos
	Polícia local	Desplaçament vehicle amb megafonia	Polígon industrial i resta de zona vulnerable sense megafonia

4.1.4. Procediments de relació i d'integració amb els plans d'àmbits superior

El pla de protecció civil preveu la integració i coordinació amb altres plans d'àmbit superior que es poguessin activar de forma simultània amb el pla. Aquesta coordinació es reflecteix, bàsicament, en els següents aspectes:

Fase emergència	Responsable	Acció	Mitjà
Inici	Alcalde o persona que delegui	Comunicar activació del Pla al CECAT	Telèfon, Correu electrònic o Xarxa Rescat
Durant	CRA o coordinador municipal	Sol·licitud d'ajuda externa, si escau al 112	Telèfon
Durant	Alcalde o persona que delegui	Intercanvi informació amb el CECAT	Telèfon, Correu electrònic o Xarxa Rescat
Durant	Grups locals d'actuació	Col·laboració amb cossos d'emergència	Presencialment
Fi	Alcalde o persona que delegui	Comunicar desactivació Pla al CECAT	Telèfon, Correu electrònic o Xarxa Rescat

4.2. Mesures de protecció a la població

4.2.1. Execució de l'evacuació

L'evacuació consisteix a desplaçar la població afectada a una zona segura.

La responsabilitat de donar l'ordre d'evacuació recau en l'alcalde o alcaldessa. Quan un pla especial de la Generalitat està activat, aquesta responsabilitat recau en última instància en la direcció del Pla especial.

4.2.2. Zones d'allunyament

L'allunyament consisteix a desplaçar la població afectada a una zona segura de forma temporal.

4.2.3. Pautes de confinament

El confinament consisteix en refugiar-se, tancar totes les obertures i entrades de les edificacions (portes, persianes, porticons) i situar-se al més lluny possible de l'origen del risc.

Com a norma general, el confinament és la mesura més segura tret que les autoritats valorin altres indicacions.

4.2.4. Control d'accessos

L'objectiu del control d'accessos és impedir que persones i vehicles aliens a la gestió de l'emergència puguin entrar en la zona de risc. D'aquesta manera s'impedeix que aquestes persones es posin en perill i es garanteix que no destorben els grups actuant a la zona de risc. Pot ser necessari, en el seu cas, el control i l'ordenació del trànsit en les zones adjacents, amb l'objecte de facilitar l'arribada de nous recursos.

S'estableix control d'accessos als punts següents:

Pla Especial	Supòsit	Punt	Rutes alternatives
INUNCAT	Crescuda barranc del mas Roig	VP516 VP517 VP518 VP520	Camins rurals en sentit nord-est
INUNCAT	Crescuda dels barrancs de Vinaixarop i la Granadella	VP524 VP232 VP527 VP532 VP234 VP237 VP535	T-340 i camí de servei del canal Nou de Camarles
INUNCAT	Crescuda del barranc de Camarles	VP238	Direcció al Roquer

Risc	Element	Codi	POINT_X	POINT_Y
Inuncat	Control d'accés	VP232	301550,863606	4514979,88874
Inuncat	Control d'accés	VP234	302406,016289	4515299,46636
Inuncat	Control d'accés	VP237	302551,779948	4515642,87416
Inuncat	Control d'accés	VP238	303902,630497	4516892,88298
Inuncat	Control d'accés	VP516	300733,21405	4514355,40951
Inuncat	Control d'accés	VP517	300841,958017	4514251,42806
Inuncat	Control d'accés	VP518	301265,292197	4514110,66944

Risc	Element	Codi	POINT_X	POINT_Y
Inuncat	Control d'accés	VP520	301017,641702	4514186,60501
Inuncat	Control d'accés	VP524	301526,207163	4515042,54262
Inuncat	Control d'accés	VP526	301600,290645	4514912,36736
Inuncat	Control d'accés	VP527	301639,449057	4514841,45889
Inuncat	Control d'accés	VP529	302006,250485	4514668,47396
Inuncat	Control d'accés	VP530	301934,812842	4514516,33824
Inuncat	Control d'accés	VP532	302218,534937	4515028,5285
Inuncat	Control d'accés	VP535	302612,764892	4515659,82559

4.3. Centres d'acollida. Tipologia

CENTRES D'ACOLLIDA. TIPOLOGIA									
CODI	NOM I TIPUS	RESPONSABLE	ADREÇA	CAPACITAT	LLITS	CALEFACCIÓ	DUTXES AMB AIGUA CALENTA	CUINA	AFECTACIÓ PER RISC
	CASAL D'AVIS	Cap de brigada	Trenta- tres, 1		SI	SI	SI	SI	Transcat

5. Document 5. Fitxes d'actuació

FITXA D'ACTUACIÓ PEL CENTRE RECEPTOR D'ALARMES (CRA)

TIPUS D'EMERGÈNCIA	ALERTA	EMERGÈNCIA	Instruccions específiques
General	Rebre l'avís d'emergència i compilar tota la informació possible.		
	Realitzar els avisos necessaris per tal d'activar l'ajuda externa, si escau: bombers, serveis sanitaris d'urgència, etc.		Trucada al 112 i als serveis necessaris.
	En cas que el Pla s'activi de manera formal, ha d'avisar als membres del Consell Assessor i el Gabinet d'Informació.		
	Verificar avís.	Mantenir comunicació amb l'ajuda externa.	
	Activar el pla de comunicació amb aquest ordre de trucades:		
	1r CECAT		Es notifica l'alerta i si cal, es confirma després d'avaluar la situació.
	2n Coordinador municipal d'emergències		
	3r Cap del Grup local d'ordre i avisos a la població		Notificació mitjançant trucada d'emergències.
	4art Cap del Grup local logístic i d'acollida		Notificació mitjançant trucada telefònica.
	5è Consell Assessor		
6è Gabinet d'Informació			
7è Representant municipal al Pla de la Generalitat que correspongui			
Mantenir informat puntualment al coordinador municipal de l'emergència			
Comunicar el fi de l'emergència a totes les entitats notificades.		Seguir el mateix ordre d'avisos al pla de comunicació.	

FITXA D'ACTUACIÓ PEL COORDINADOR MUNICIPAL DE L'EMERGÈNCIA

TIPUS D'EMERGÈNCIA	ALERTA	EMERGÈNCIA	Instruccions específiques
General	Rebre l'avís d'emergència del CRA.		
	Avisar a l'alcalde i mantenir el contacte.		Trucar a l'alcalde, fer una valoració inicial i en cas d'activar-se el Pla, comunicar-ho al CECAT i al CRA.
	Fer el seguiment de l'emergència i coordinar els diferents serveis municipals.		
	Confirmar que s'ha avisat al 112.		Verificar amb el CRA.
	Donar les ordres d'activació del grup local d'ordre i avisos a la població, Consell Assessor i Gabinet d'Informació.	Donar les ordres d'activació de tots els grups d'emergència.	Directament o a través del CRA.
	Coordinar l'execució de les accions per controlar l'emergència.		Directament o a través del CRA.
	Confirmar que s'ha fet la notificació de l'emergència al CECAT.		Directament o a través del CRA.
	Proposar a l'alcalde un canvi del nivell d'activació.		Amb el CECOPAL.
	Controlar les operacions de mitigació de l'emergència i d'informació.		
	Confirmar la fi de l'emergència i la seva comunicació interna i externa.		Directament o a través del CRA.

FITXA D'ACTUACIÓ PER A L'ALCALDE / RESPONSABLE MUNICIPAL DE L'EMERGÈNCIA

TIPUS D'EMERGÈNCIA	Funcions
General	Mantenir-se informat sobre la situació a través del coordinador Municipal de l'Emergència.
	Activar el Pla municipal d'emergències.
	Decidir el canvi de nivell d'activació del Pla, si escau.
	Constituir el CECOPAL i convocar el Comitè Municipal d'Emergències a través del CRA.
	Prendre mesures preventives, si escau. Ordenar: - Avisos a la població, especialment als elements vulnerables. - Tasques d'evacuació i acollida.
	Requerir a les entitats privades i als particulars la col·laboració necessària.
	Desactivar el Pla Municipal-

FITXA D'ACTUACIÓ PER AL REPRESENTANT MUNICIPAL AL PLA AUTONÒMIC

TIPUS D'EMERGÈNCIA	Funcions
General	Mantenir-se localitzable al telèfon per si se'l requereix.
	Si ho requereix el DIRECTOR DEL PLA AUTONÒMIC, desplaçar-se al CECAT o mantenir-s'hi en comunicació.
	Incorporar-se al CECAT com part del CONSELL ASSESSOR del PLA AUTONÒMIC.
	Mantenir comunicacions entre CECOPAL i Consell Assessor del PLA AUTONÒMIC.

FITXA D'ACTUACIÓ PER AL CAP DEL GRUP LOCAL DE LOGÍSTICA I ACOLLIDA

TIPUS D'EMERGÈNCIA	Funcions
General	Mantenir-se localitzable al telèfon per si se'l requereix.
	Vetllar per la provisió d'avituallaments o altres recursos a petició de l'ALCALDE.
	<p>En cas d'evacuacions:</p> <ul style="list-style-type: none"> ○ Establir lloc d'acollida d'acord amb el nombre de persones a acollir i d'acord amb el CAP DE GRUP D'ORDRE I AVISOS i ALCALDE. ○ Donar instruccions al grup d'acollida perquè prepari l'espai. ○ Donar instruccions al grup logístic perquè prepari avituallaments. ○ Assegurar que es designa una persona per portar el registre de persones acollides. ○ Vetllar per si existeixen necessitats mèdiques o farmacèutiques en el lloc d'acollida i traslladar-ho al CAP DE GRUP SANITARI perquè ho gestioni o sol·liciti suport a través del 112.
	En cas de detectar altres necessitats no disponibles en el municipi, comunicar-ho al COORDINADOR MUNICIPAL.
	Assegurar la correcta gestió de voluntaris ocasionals (registre, assignar responsable,...).
	Dirigir-se al CECOPAL quan el convoquin.
	Mantenir informat al COORDINADOR MUNICIPAL.

FITXA D'ACTUACIÓ PER AL CAP DEL GRUP LOCAL D'ORDRE I AVISOS A LA POBLACIÓ

TIPUS D'EMERGÈNCIA	Funcions
General	Mantenir-se localitzable al telèfon per si se'l requereix.
	Fer el seguiment de l'evolució de l'emergència
	Dirigir-se al CECOPAL quan el convoquin.
	Mantenir informat al COORDINADOR MUNICIPAL.
	Funcions d'avisos a la població:
	Vetllar per que es realitzin les comunicacions a població (telefònicament, rutes d'avís,...) segons indicacions de l'ALCALDE.
	Funcions d'ordre:
	Establir controls d'accessos per impedir accés a persones no autoritzades o per la seva seguretat, en coordinació amb Mossos d'Esquadra.
	Executar evacuacions, segons ordeni Bombers i en coordinació amb Mossos d'Esquadra.

FITXA D'ACTUACIÓ PER AL CAP DEL GABINET D'INFORMACIÓ

TIPUS D'EMERGÈNCIA	Funcions
General	Ha de contactar amb l'alcalde. Ha de demanar-li informació i instruccions. Si l'alcalde constitueix el CECOPAL , ha de desplaçar-s'hi.
	Ha de centralitzar, coordinar i preparar la informació que rep del Comitè d'Emergència, sobre l'emergència i facilitar-la a la població, als grups actuants o a d'altres administracions a través dels mitjans de comunicació.
	Ha de difondre les ordres, informació i consells d'autoprotecció adequats a la població durant la situació de risc.

6. Document 6. Directori telefònic i catàleg de mitjans i recursos

6.1. Directori telefònic

6.1.1. Organigrama municipal de l'emergència

ORGANIGRAMA MUNICIPAL DE L'EMERGÈNCIA			
CÀRREC OPERATIU	CÀRREC HABITUAL	NOM I COGNOMS	TELÈFON
Centre Receptor d'Alarmes	Policia local		
Alcalde	Alcaldessa		
Substitut	1er Tinent d'Alcalde		
Coordinador municipal de l'emergència	Cap de la Policia Local		
Cap del Grup local d'ordre i avisos a la població	Cap de la Policia Local		
Cap del Grup local logístic i d'acollida	Cap de la Brigada Municipal		
Cap del Gabinet d'informació	1er Tinent d'Alcalde		
Representant municipal al PROCICAT	Regidor		

6.1.2. Voluntaris municipals

XXXXX

XXXXX

6.1.3. Centres de coordinació i serveis d'emergència

CENTRES DE COORDINACIÓ I SERVEIS D'EMERGÈNCIA		
SERVEI	TELÈFON	CORREU ELECTRÒNIC
112	112	
CECAT	977 29 76 00 93 551 72 85	
CRA	977 47 08 49	
CECOPAL	977 470 007	

6.1.4. Centres d'acollida

CENTRES D'ACOLLIDA			
CODI	NOM	ADREÇA	TELÈFON
01	Casal d'avis	Trenta-tres, 1	

6.1.5. Mitjans de comunicació

MITJANS DE COMUNICACIÓ		
DESCRIPCIÓ	LOCALITZACIÓ	TELÈFONS
Megafonia	Polícia local	
e-bando	Joel Mascarell	

6.1.6. Municipis veïns

MUNICIPIS VEÏNS		
NOM MUNICIPI	TELÈFON AJUNTAMENT	TELÈFON POLICIA LOCAL
TORTOSA	977 58 58 00	977 44 86 22
EL PERELLÓ	977 49 00 07	630 157 147 Guàrdia municipal
L'AMPOLLA	977 46 00 18	616 448 446
DELTEBRE	977 489 309	977 487 100
L'ALDEA	977 45 00 12	619 780 325

6.2. Catàleg de mitjans i recursos

6.2.1. Mitjans i recursos de l'ajuntament

MITJANS I RECURSOS DE L'AJUNTAMENT		
NOM	PERSONA DE CONTACTE	DADES DE LOCALITZACIÓ
Maquinària bàsica d'obres	Cap de la brigada municipal	Magatzem de la brigada municipal

6.2.2. Vehicles municipals

VEHICLES MUNICIPALS				
TIPUS	MATRÍCULA	MODEL	DEPARTAMENT	PÀRKING
Camió petit	3852JNV	Renault Maxity	Obres	Magatzem brigada
Tracto + pala + carreta	E1793BBX	Massey Ferguson	Obres	Magatzem brigada
Furgoneta	8809BRF	Volsswagen Sprinter	Protecció Civil	Magatzem brigada

6.2.3. Xarxa d'hidrants municipal

Veure plànols

6.2.4. Serveis bàsics

SERVEIS BÀSICS		
SERVEI	PERSONA DE CONTACTE	DADES DE LOCALITZACIÓ
Aigua	Aigües de Catalunya	Ana
Electricitat	Fecsa-Endesa	800 760 909

7. Document 7. Cartografia bàsica i específica

Cal incloure els mapes que siguin necessaris, agrupats per cada risc.

Cartografia bàsica:

Plànol del terme municipal.

Cartografia específica:

RISC	CARTOGRAFIA BÀSICA	CARTOGRAFIA COMPLEMENTÀRIA
EN GENERAL /BÀSIC	Elements vulnerables (inclou efecte dòmino) Centres d'acollida CECOPAL Serveis d'emergència: Policia Local, bombers, CAP, ... Hidrants	Línies elèctriques Xarxa de gas Xarxa d'aigua potable Estacions meteorològiques Rutes d'avís
INCENDIS FORESTALS	Elements vulnerables (inclou efecte dòmino) Elements vulnerables: tipus A i B Fringes de protecció perimetral Punts d'aigua amb hidrant i sense Punts de vigilància Camins primaris, secundaris i terciaris	Sectors massa forestal
INUNDACIONS	Elements vulnerables (inclou efecte dòmino) Superfície inundable: T50, T100, T500 Zones potencialment inundables Punts d'actuació prioritària (PAP), punts conflictius Talls de trànsit previstos Punts vigilància del nivell aigua	Punts i infraestructures que no siguin PAP ni punts conflictius

NEVADES	<p>Elements vulnerables (inclou efecte dòmino)</p> <p>Rutes de neteja</p> <p>Talls de trànsit previstos</p> <p>Punts d'emmagatzematge de fundents</p> <p>Zones d'aparcament i col·locació de cadenes</p>	
ALLAUS	<p>Elements vulnerables (inclou efecte dòmino)</p> <p>Sectors d'afectació</p>	
SISMES	<p>Elements vulnerables (inclou efecte dòmino)</p> <p>Zones d'esllavissades</p>	Mapa geològic
QUÍMIC	<p>Elements vulnerables (inclou efecte dòmino)</p> <p>Establiments amb substàncies perilloses</p> <p>Aparcaments de mercaderies perilloses</p> <p>Zona d'intervenció i zona d'alerta</p> <p>Talls de trànsit previstos</p>	
TRANSPORT MMPP	<p>Elements vulnerables (inclou efecte dòmino)</p> <p><i>Buffer</i> 500 m vies de mercaderies perilloses</p> <p>Aparcaments de mercaderies perilloses</p>	
EMERGÈNCIES AERONÀUTIQUES	<p>Elements vulnerables (inclou efecte dòmino)</p> <p>Instal·lacions aeronàutiques</p> <p>Zona I i zona II</p>	
RADIOLÒGIC	<p>Elements vulnerables (inclou efecte dòmino)</p> <p>Instal·lacions radiològiques</p>	

	Zona d'intervenció i zona d'alerta	
CONTAMINACIÓ MARINA	Elements vulnerables (inclou efecte dòmino) Focus de perill Zones vulnerables	Mapa de vents predominants Mapa de corrents predominants
VENTADES	Elements vulnerables (inclou efecte dòmino) Elements vulnerables Zones vulnerables Punts d'actuació prioritària Rutes de neteja Talls de trànsit previstos Zones d'aparcament	Mapa de vents predominants, si escau Mapeig històric d'incidències per vent
ALTRES RISCOS: Ex. Subsídències, etc	Elements vulnerables (inclou efecte dòmino) Zona d'afectació	

